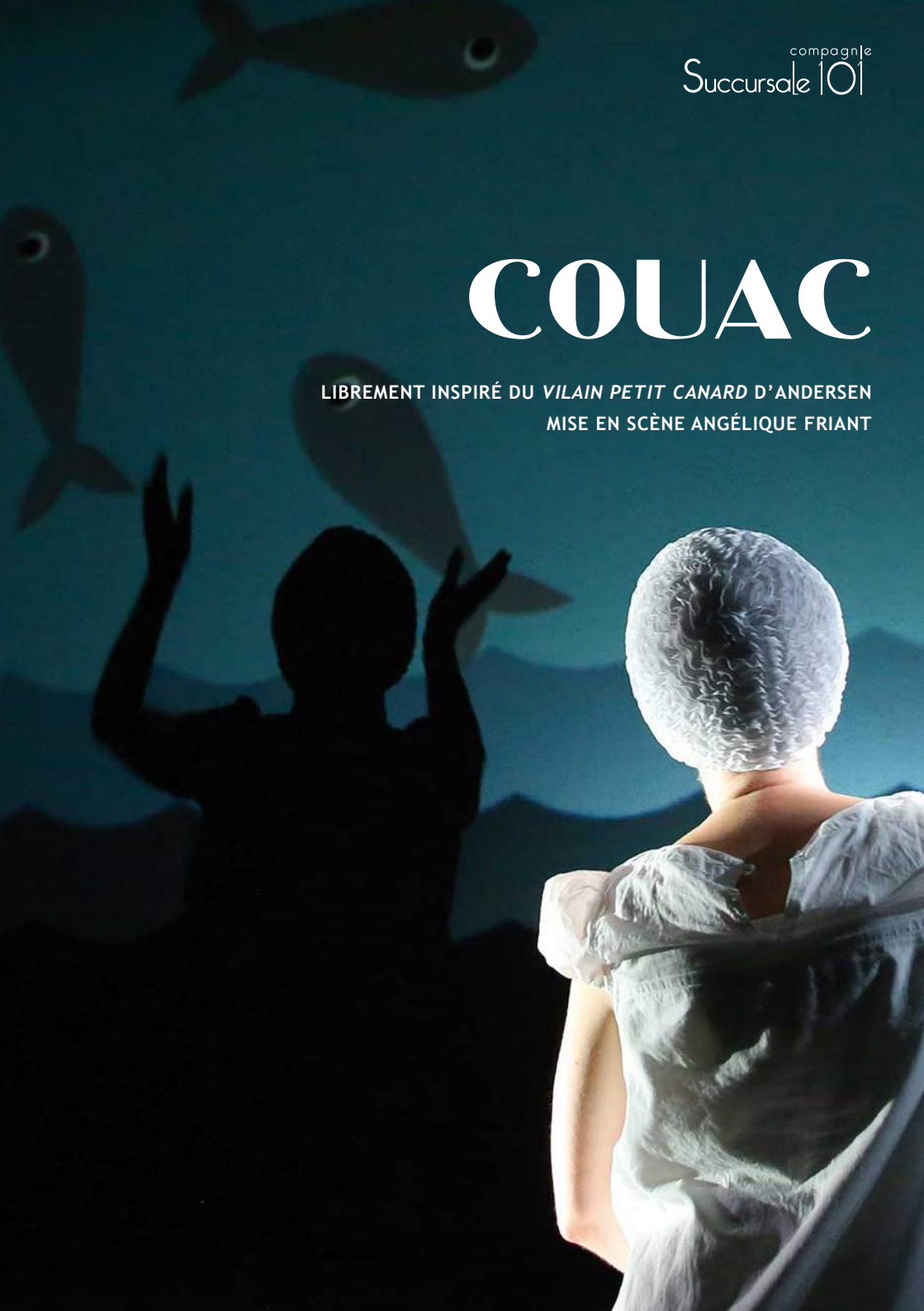


compagnie
Succursale 101

COUAC

LIBREMENT INSPIRÉ DU *VILAIN PETIT CANARD* D'ANDERSEN
MISE EN SCÈNE ANGÉLIQUE FRIANT





UN VOYAGE DANS LE RÊVE À LA RECHERCHE DE SOI

« Je ne suis pas un hibou, je suis un pingouin
Je ne suis pas un pingouin, je suis un pélican
Je ne suis pas un pélican, je suis un flamand-rose
Je ne suis pas un flamand-rose, je suis un canard
Je ne suis pas un canard, je ne suis qu'un piaf,
Un vilain petit piaf. »



• LE CONTE D'ANDERSEN

Le Vilain petit canard - en danois : *Den grimme ælling* - est écrit par Hans Christian Andersen en juillet 1842.

Quand le vilain petit canard est né, il ne ressemblait pas à ses frères et sœurs de couvée. Rejeté de tous, à cause de ce physique différent, il est contraint de quitter sa « famille » et de partir, loin, pour ne plus subir leurs moqueries et leurs coups. Sur son chemin, ceux qu'il rencontre ne l'acceptent pas vraiment non plus.

Un jour, cependant, ébloui par la beauté des cygnes, le vilain petit canard décide d'aller vers eux et se transforme lui même en un magnifique cygne. De fait, il se fait aimer plus que tous et devient plus beau que jamais.



• LE SPECTACLE

A partir de 2 ans.

Angélique Friant revisite avec *Couac* un grand classique de la littérature jeunesse.

La quête de l'identité, la découverte de la différence, la recherche de soi, de son cocon. Le vilain petit canard qui sommeille en chacun de nous doit traverser bien des épreuves pour accéder à son épanouissement.

A travers ces différentes thématiques, *Couac* nous transporte de familles en familles, dans un univers visuel créé à partir de l'animation des illustrations d'Émilie Vast, sur une création sonore d'Uriel Barthélemi.

Angélique Friant propose un voyage initiatique où se mêlent la danse, la marionnette, le théâtre d'ombre, pour porter au plateau un poème visuel et sonore aux vibrations suaves et hypnotiques.

• LA NAISSANCE

Un œuf, des regards bienveillants qui se penchent sur le nid douillet où il repose, se développe.

Un œuf, qui se fend, pour laisser apparaître une patte, une aile, une main, un visage...

Un œuf, un oiseau, un enfant... qui se découvre. Un corps... qui s'étire, se tend, se transforme, compose ses premiers mouvements.

La révélation des maladroites inhérentes aux débuts, aux premiers pas.

Une étape qui dure jusqu'à l'émerveillement de la conscience d'être beau, véritable oubli de soi.

La danse s'impose ici naturellement pour dire ce corps qui naît, évolue, se transforme, s'épanouit.



• LA QUÊTE DE L'IDENTITÉ

Qui suis-je ?

Couac ne raconte pas un vilain petit canard rejeté par les autres. Il n'est pas laid, pas gris, pas différent de chacun de nous. Il est comme chacun d'entre nous. Il se sent différent. Pas à sa place.

Et il part à la recherche de sa famille. C'est-à-dire l'endroit où il va se sentir bien. Chez lui. Et va pouvoir s'épanouir.

• LES AUTRES

Les autres ne sont présents ici que dans l'esprit du vilain petit canard qui perçoit, fantasme, transforme le regard porté sur lui.

Est-ce que je suis comme mes parents m'ont rêvé ? Est-ce que je réponds à leurs attentes ?

Puis il passe sous les regards de ses semblables.

Est-ce que je leur ressemble ?

En quoi suis-je différent ? Vont-ils m'accepter parmi eux ?

Est-ce que je ressemble à ce que je suis ? Comment m'accepter tel que je suis ?

• VOLER

Je voudrais savoir voler ! La magie du vol.

Comment s'évader du monde réel pour s'épanouir. Le vol est le symbole de l'élévation personnelle, de l'identité qui se construit, de la personnalité qui s'épanouit.

Le vilain petit canard s'évade. Il rêve son corps, un corps fantasmé.

Et il est prêt à partir vers un nouveau monde.



• DES DÉCORS EN MOUVEMENT

Illustratrice, créatrice, plasticienne, **Emilie Vast** aime l'esthétique enfantine, la nature et la simplicité des formes qu'elle combine dans des illustrations douces, nostalgiques, parfois mélancoliques et poétiques.

C'est à partir de l'animation vidéo de ses dessins qu'**Angélique Friant** crée l'univers visuel du spectacle.

Le travail de lumière et de vidéo construit autour du personnage un univers totalement onirique. Un espace hors du temps, magique, où les couleurs vont apparaître au fur et à mesure, comme un monde à découvrir qui se déroule sous les yeux de notre petit personnage. Le cocon familial, les paysages, les rêves et les cauchemars.

La vidéo l'entraîne dans les airs au milieu des nuages, à travers les champs de roseaux, au milieu des pissenlits ou dans un univers aquatique à la découverte des poissons... Tout devient possible.

• CRÉATION SONORE

L'écriture musicale d'Uriel Barthélemy participe totalement à l'univers du spectacle. Elle y dessine les voix, les espaces, les atmosphères.

Sa présence parfois discrète, parfois étonnante porte et transporte l'attention tout au long du spectacle.

• DU CASTELET À LA BOITE DE MAGIE

Revisité, le castelet traditionnel devient un espace de manipulation d'ombre et de vidéo, une boîte noire de magie.

Grâce à cette scénographie mouvante, nous explorons la marionnette sous diverses formes, de la Kokoshka au théâtre d'ombre, en passant par la marionnette portée.

Notre petit canard évolue, se transforme, dans un décor lui aussi en mouvement, le faisant voyager de paysage en paysage.



CRÉATION ET MISE EN SCÈNE

« Mes créations s'inscrivent dans une lignée marionnettique, théâtrale, chorégraphique et plastique. De la création en direction du jeune public, au spectacle marionnettique pour adulte, tout en passant par les installations plastiques et les nombreuses collaborations avec des chorégraphes, danseurs, plasticiens, musiciens, conteurs, vidéastes, mon travail d'écriture dramaturgique et théâtrale est une exploration transdisciplinaire du genre marionnettique.

LA MARIONNETTE

La marionnette n'est plus un genre en soi et ne se cantonne plus, dans son usage contemporain, à une technique unique. Elle se transforme sur le plateau en fonction des réalités dramaturgiques et des nécessités qui s'en emparent.

Elle est un langage protéiforme qu'il faut apprendre à parler, à la fois objet traditionnel, à préserver et à transmettre et à la fois objet ultra-contemporain dans son fond et sa forme, comme en témoignent les explorations plastiques, les prouesses techniques et les inventions mécaniques qui la propulsent sur le devant de la scène et lui donnent sa pleine qualité d'expression, sa force de révélation sur le plateau.

LE JEUNE PUBLIC

La création pour le jeune public est un espace de liberté, sans limite ni frontière. Une sorte de « tout est possible » où s'ouvrent des possibilités de dramaturgie non linéaire et de folie créatrice sans carcan. Ce sont autant d'endroits de recherche qui exhortent l'étonnement, la réflexion et stimulent l'imagination.

L'enfant spectateur est disponible pour vivre de multiples expériences sensorielles. Jouant des formes, des couleurs, des sons, des images, des mots, l'univers se crée pour transporter le spectateur dans un « ailleurs ».

Les notions d'imaginaire onirique et de merveilleux sont au cœur de ce qui anime mon travail de création. La marionnette est indispensable à la conception de ces univers et vient les conforter comme les magnifier. C'est l'objet magique dans lequel on voit et on découvre l'autre dans son altérité.



A la fois autre et endroit d'acceptation de l'autre, la marionnette est un prolongement exceptionnel du comédien, elle transforme le quotidien en fragments de rêve et questionne le réel où l'on baigne sans trop savoir pourquoi.

Le spectacle pour le jeune public est aussi porteur d'une responsabilité : Qu'est-ce que je montre à l'enfant et pourquoi ?

C'est par ce qu'il voit et ce qu'il vit au quotidien que l'enfant se construit, construit l'adulte qu'il porte en lui. En créant des spectacles pour ces adultes en devenir, nous participons à cette construction. »

Angélique Friant





PROCESSUS DE CRÉATION

Notes de travail d'Angélique Friant, metteur en scène

• DES SPECTACLES PUZZLE

Chaque matière est un morceau du puzzle : la lumière, le comédien, sa voix, la musique, les images fantasmées... toutes ces matières créent ensemble des morceaux d'un puzzle dramaturgique. J'emprunte avec **Couac** trois directions de travail essentielles, qui s'entrecroisent à différents moments de la création :

LA RÉSIDENCE MATIÈRE

Temps de travail nécessaire de recherche et d'expérimentations, la résidence-matière permet de trouver les directions, orientations du spectacle, assembler des matières, les confronter, les imbriquer.

Cette première étape permet à l'ensemble de l'équipe de s'imprégner du projet et de participer à sa création : comédiens, plasticiens, créateur sonore, graphiste, vidéaste, créateur lumière, costumier, scénographe, dramaturge sont présents et apportent des matières au plateau. Ces éléments, comme des pièces de puzzle, s'assembleront ensuite sur le plateau pour créer un monde aux codes particuliers, une histoire inédite et fascinante.

L'ÉCRITURE DRAMATURGIQUE AU PLATEAU

Espace-temps solitaire de vide et de recentration sur le projet, ce moment d'écriture intervient à différentes étapes de la création.

Qu'ai-je envie de raconter ? Comment ? Ces questions se posent en amont de la première résidence-matière, lorsque je pose les premières bases de l'écriture du spectacle.



Cette écriture est plurielle :

penser le texte pour et avec le plateau. Choisir les morceaux du puzzle, les rêver, les fantasmer, les transformer, pousser jusqu'au bout les expérimentations esquissées. L'écriture dramaturgique et la mise en scène de mes spectacles sont en cela indissociables.

UN SPECTACLE QUI SE CONSTRUIT AVEC L'ENFANT

Quand je travaille sur un spectacle pour les tout petits, je pense qu'il est essentiel de travailler avec l'enfant. Pour l'amener à vivre une histoire sensible, jouer sur ses perceptions, le surprendre sans l'effrayer, lui ouvrir de nouvelles portes.

Régulièrement, pendant les temps de création, de petits groupes d'enfants sont invités à découvrir le travail en cours. Ces temps de présentation sont suivis d'un temps d'échange entre les enfants et les artistes.

C'est aussi ce qui me plaît dans ce type de création : voir un petit groupe d'enfants devant une esquisse de travail, prendre le temps de les observer, essayer de les surprendre, comprendre comment ne pas leur faire lâcher le fil tenu d'une dramaturgie visuelle, lire dans leurs réactions des choses auxquelles on n'avait pas pensé, leur poser des questions, inventer avec leur lecture, imaginer de nouvelles directions, s'ouvrir à eux.





ACTION CULTURELLE

Pour accompagner l'expérience de spectateur, des ateliers de construction et de manipulation de marionnettes peuvent être mis en place autour des représentations.

Conçus en fonction de l'âge des participants et du temps imparti (de 2 heures à 1 semaine), ces ateliers permettent aux enfants de découvrir, par la pratique, une facette de la marionnette contemporaine.

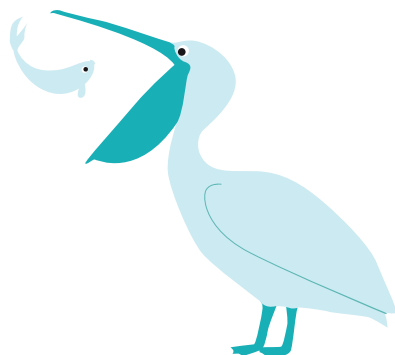
Nous proposons également des formations (de 1 à 6 jours) en direction des professionnels de la petite enfance, de l'éducation et du secteur social, orientées vers l'initiation à une technique marionnettique (marionnette éclair et lumière noire, théâtre d'ombre, manipulation d'objets) qui pourra être exploitée en classe.

COUAC L'EXPOSITION

Installation plastique et vidéo immersive - 2015

À l'intérieur d'une grande boîte noire, les visiteurs sont amenés à découvrir de façon ludique les techniques et thématiques de Couac et devenir acteurs de l'univers du spectacle : marionnettes d'ombre et kokoschkas à manipuler, histoires à écouter, nid douillet en lumière noire où se blottir...

Conception Angélique Friant - Création vidéo Stéphane Bordonaro - Illustrations Emilie Vast - Création musicale Uriel Barthélémi - Flûte Cassandra Girard - Construction des objets Catherine Hugot et Sophie Haulter assistées de Chloé Porée et Gaëlle Prodhon - Couture Véronique Didier





LA COMPAGNIE SUCCURSALE 101

La Compagnie Succursale 101 a été fondée en 2006 par **Angélique Friant**, comédienne-marionnettiste issue de la Classe de la Comédie de Reims.

La dramaturgie, élément vertébral du spectacle vivant, s'impose immédiatement comme vecteur du travail de la compagnie. Autour de cet axe de recherche, tout matériau nécessaire à la représentation peut être engagé dans la création sans souci de code théâtral, sinon celui que suscite le propos initial. C'est dans cet esprit que la compagnie souhaite explorer les disciplines qui composent actuellement la scène contemporaine et mêler, avec le souci aigu de créer une dramaturgie forte, des domaines artistiques tels que le théâtre, la danse, le masque, la musique, la marionnette et l'objet.

La Compagnie Succursale 101 a créé *Colette Michard* et *De la porte d'Orléans* en 2008, *Petit-Bleu* et *Petit-Jaune* en 2009 et *Le Laboratorium* en 2010.

Depuis 2011, la compagnie est conventionnée par la région Champagne-Ardenne / ORCCA .

En 2011, **Angélique Friant** travaille sur deux formes légères et expérimentales, *De Paille, de bois ou de brique...* forme tout terrain pour les enfants à partir de 3 ans, et *Erotic'Michard*, striptease pour marionnette à taille humaine, forme brève pour adultes. En 2012, elle crée les spectacles *Gerda* et *Spécimens*.

En 2013, **Angélique Friant** conçoit avec **David Girondin Moab** l'installation plastique immersive *Les esprits de la forêt*, labyrinthe marionnettique à la Condition Publique de Roubaix. Puis elle crée *L'autre sommeil* présenté au festival Orbis Pictus.

Elle crée *Couac*, d'après l'histoire du *Vilain petit canard* d'**Andersen**, au festival **les Boréales** à la Comédie de Caen en novembre 2013.

En 2014, elle présente l'installation plastique *Sous les paupières* au Salmanazar, Scène de création et de diffusion d'Épernay et créera *Gretel* en décembre à la Comédie de Reims.

En 2010, **Angélique Friant** et **David Girondin Moab** co-dirigent **Le Jardin Parallèle**, lieu de fabrication, de recherches et d'expérimentations marionnettiques. Ils créent et co-dirigent, depuis 2010, le Festival **Orbis Pictus** au Palais du Tau à Reims, festival de formes brèves marionnettiques.

TOURNÉE 2014-2015

- 22 octobre 2014, Festival Marmaille, Rennes (35)
26 au 28 novembre 2014, Le Passage, Fécamp (76)
9 au 28 décembre 2014, Le Mouffetard, Paris (75)
13 au 19 janvier 2015, Centre culturel d'agglomération Daniel Balavoine, Arques (62)
23 janvier 2015, Théâtre de Rungis (94)
3 février 2015, L'Agora, Boulazac (24)
10 au 14 février 2015, Le Carré-les-Colonnes, St Médard en Jalles (33)
19 et 20 mars 2015, Festival Cours z'y vite, Sainte Savine (10)
23 au 28 mars 2015, Scènes et Cinés Ouest Provence (13)
Avril 2015, Festival Petits et Grands, Nantes (44)
16 au 19 avril 2015, Espace culturel de la Pointe de Caux, Gonfreville L'Orcher (76)
20 au 22 avril 2015, Ville de Maromme (76)
26 au 28 mai 2015, Pessac en Scènes (33)
Option Chine : Pékin, Shangai, Shenzhen en Juin 2015

L'ÉQUIPE ARTISTIQUE

Texte et mise en scène **ANGÉLIQUE FRIANT**

Scénographie **DAVID GIRONDIN MOAB**

Création lumières et vidéo **STÉPHANE BORDONARO**

Régie générale **ARNAUD ROLLAT**

Illustration **EMILIE VAST**

Création musicale **URIEL BARTHÉLEMI**

Flûte **CASSANDRE GIRARD**

Regard chorégraphique **MARINETTE DOZEVILLE**

Assistant **JIMMY LEMOS**

Construction **CATHERINE HUGOT**, **SOPHIE HAULLER**, **MÉLANIE REBOLJ** assistées de **CHLOÉ PORÉE** et **GAËLLE PRODHON**

Construction de la scénographie **MALICK LABIOD** assisté de **GÉRARD FRIANT**

Couture **VÉRONIQUE DIDIER**

Avec **CHIARA COLLET** en alternance avec **MARION TREMONTELS**, **PAOLO LOCCI** en alternance avec **JADE COLLET**

Remerciements à Pauline Duquesne, Sylvie Fernandez, Nicolas Poix

COMPAGNIE SUCCURSALE 101

Le Jardin Parallèle - 72 / 74 rue de Neufchâtel - 51100 Reims / succursale101@gmail.com

WWW.S101.FR

MISE EN SCÈNE Angélique Friant - succursale101.art@gmail.com

PRODUCTION / DIFFUSION Allison Migeon - 06 98 92 09 69 / succursale101.prod@gmail.com

COMMUNICATION / WEB succursale101.com@gmail.com

Production Succursale 101 / Coproductions Le Salmanazar, Scène de Création et de Diffusion d'Épernay (51), La Comédie de Caen, Centre Dramatique National de Normandie (14), Espace Jélotte, Scène Conventionnée « Arts de la Marionnette » de la Communauté de Communes du Piémont Orlonais (64) / Soutiens Festival Les Boréales à Caen (14), La Comédie de Reims, Centre Dramatique National (51), Théâtre Nouvelle Génération, Centre Dramatique National, Lyon (69), Le Safran, Scène Conventionnée Pluridisciplinaire et d'Expérimentation, Amiens (80), Le Jardin Parallèle à Reims (51). La Succursale 101 est conventionnée par le Conseil Régional de Champagne-Ardenne / Orcca, et soutenue par le Ministère de la Culture et de la Communication / Direction régionale des affaires culturelles de Champagne-Ardenne, le Conseil Général de la Marne et la Ville de Reims. Le spectacle Couac reçoit le soutien de la Spedidam. La Compagnie Succursale 101 est en résidence pour 3 ans au Salmanazar, Scène de Création et de Diffusion d'Épernay (51) et en compagnonnage avec l'Espace Jélotte, scène conventionnée du Piémont Orlonais.

